



# PROYECTO EDUCATIVO INSTITUCIONAL

## INDICE

<b>Presentación.....</b>	
<b>CAPITULO I: ASPECTOS ANALÍTICO-SITUACIONAL.....</b>	<b>3</b>
- Antecedentes del Entorno.....	4
- Reseña Histórica de la Unidad Educativa.....	4
- Opción Curricular.....	4
- Principios orientadores.....	5
<b>CAPITULO II: DIAGNÓSTICO.....</b>	<b>6</b>
- Aspectos Académicos.....	6
- Aspectos Administrativos.....	8
- Aspectos Institucionales.....	10
<b>CAPITULO III: MARCO FILOSOFICO CURRICULAR.....</b>	<b>11</b>
- Visión de Futuro.....	11
- La Misión Institucional.....	11
- Identidad del Establecimiento.....	11
- Objetivos.....	12
<b>CAPITULO IV: ORGANIZACIÓN INSTITUCIONAL.....</b>	<b>13</b>
- Organigrama.....	13
- Consejo escolar.....	13
- Equipo de Gestión Escolar.....	14
- Equipo Técnico Pedagógico.....	14
- Reflexión Pedagógica.....	15
<b>CAPITULO V: MARCO OPERATIVO.....</b>	<b>15</b>
- Metas Institucionales.....	15

## **PRESENTACIÓN**

Nuestro colegio, parte de la red educacional Alcántara Alicante, nace a la comunidad de Maipú, en marzo del año 2003 , con la clara intención de convertirse en una opción real y concreta de educación humanística –científica de calidad para los hijos de aquellas familias que confíen en nuestra labor pedagógica.

Entendemos nuestra labor como una permanente búsqueda de la excelencia académica a través del logro de aprendizajes significativos y concretos para todos y cada uno de nuestros alumnos. Proyectamos un trabajo mancomunado entre colegio y familia para procurar un desarrollo armónico y equilibrado de las capacidades intelectuales, físicas, psicológicas, socio-afectivas, culturales y trascendentales de cada estudiante, poniendo especial énfasis en su formación valórica y en la importancia del respeto y la honestidad como ejes para el desarrollo humano, profesional y social.

Desde esta concepción, y esperando hacerlo vida en nuestras aulas, nace el Proyecto Educativo Institucional que a continuación presentamos; el que pretende convertirse en nuestra ruta y guía pedagógica y organizacional para llevar a cabo las acciones pertinentes que vayan en directo beneficio de nuestro bien más preciado: nuestros alumnos y alumnas y la educación de calidad que cada uno de ellos merece.

## CAPÍTULO I

### ASPECTOS ANALÍTICO-SITUACIONAL

#### 1.1 Antecedentes del Entorno

Relacionados con aspectos geográficos, socioeconómicos, culturales.

Nuestro Colegio Alicante del Rosal está inserto en el interior de la Villa Santa María, proyecto habitacional de aproximadamente 5000 casas cuyos valores oscilan entre las 1.500 y las 3000 UF, a la entrada hacia el pueblito de la Farfana, en la comuna de Maipú.

En el sector existen además el Colegio Boston de la Farfana y desde el año 2011, funciona un Colegio Bicentenario para niñas, los que sumados a varios jardines infantiles, permiten dar un servicio educacional a la población escolar del sector.

El 90% de nuestros alumnos reside en el sector y proviene de familias de clase media emergente con sueldos que permite a SIMCE clasificarlos como grupos socioeconómicos, letra D. Los niveles educacionales de los padres van entre los 13 y 15 años y sus aspiraciones pasan por darles a sus hijos mejor y mayor educación de la que ellos poseen.

Declaran su interés en un establecimiento con orientación académica que conduzca a sus hijos a la Educación Superior, que contribuya a su formación valórica, desarrollo integral y que les otorgue un ambiente de estudio protegido y cercano al domicilio.

#### 1.2 Reseña Histórica de la Unidad Educativa

Descripción de la historia de la escuela y la misión que ha cumplido durante su trayectoria.

El Colegio Alicante del Rosal se abre a la comunidad en Marzo del año 2003, con una matrícula de 1260 alumnos. En estos diez años se ha destacado por entregar una educación de calidad lo que se ha reflejado por las pruebas externas, llámese SIMCE o PSU, hoy PAES lo que ha permitido ubicar a nuestro Colegio entre los primeros colegios particulares subvencionados de la comuna de Maipú.

En nuestro corto período de vida el Ministerio de Educación, merced a nuestros resultados nos ha distinguido en seis períodos bianuales como un Colegio de Excelencia

Desde sus inicios nuestro centro educacional ha estado abierto a la comunidad, funcionando en sus interior en los primeros años a las Juntas de Vecinos del sector, haciéndose parte de las inquietudes de la población en el problema de los malos olores del sector; hoy día, problema superado.

Hemos alcanzado además, el reconocimiento del Sistema Nacional de Certificación Ambiental de Establecimientos Educacionales otorgado por el Mineduc, Conaf, Conama, Unesco, Consejo de Desarrollo Sustentable y la Asociación chilena de Municipalidades al calificar a nuestro Colegio Alicante del Rosal con una Certificación Ambiental de Establecimientos Educacionales con Nivel de Excelencia en el año 2008.

#### 1.2 Opción Curricular

Definir el modelo, concepción o teoría curricular por la cual la escuela opera

Nuestro Colegio es un “Establecimiento Educacional Académicista Basado en un Currículum Humanista”.

Desde este punto de vista, y basándonos en sus objetivos, nuestro colegio declara orientar su quehacer pedagógico a la formación de un ser humano integral que desarrolle armónicamente sus capacidades intelectuales, físicas, sociales, afectivas, psicológicas y valóricas a través de variadas actividades y experiencias (en las que es el protagonista que aprende haciendo) que lo conduzcan a ser un individuo asertivo, seguro, con alta autoestima. Con sólidos conocimientos en las diversas áreas del saber, con metas y objetivos claros; respetuoso miembro de la sociedad, orgulloso y consciente de su papel en ella; con altos valores personales y ambiciosas expectativas.

Nuestro interés institucional es llevar a cabo el proceso de enseñanza aprendizaje centrado en el ser humano, suponiendo la integración de lo afectivo y cognitivo; promulgando los valores. Viendo la educación como un proceso liberador que permite alcanzar las necesidades de cada niño(a), donde el aprendizaje es guiado por descubrimientos y donde se evaluará e importará

más el proceso que los resultados y cuya finalidad será el desarrollo holístico de un ser humano integral.

### **1.3 Nuestros Principios Orientadores**

**Somos un colegio laico de orientación católica y como tal nos guiamos por una serie de Principios que orientan nuestra labor Pedagógica y orientan nuestra convivencia diaria.**

#### **PRINCIPIOS PEDAGÓGICOS**

##### **Excelencia**

Procuramos entregar una educación humanística-científica de calidad. Estamos en permanente búsqueda de la excelencia académica, entendida como un esfuerzo conjunto por proporcionar una enseñanza de máxima calidad en todas las áreas del conocimiento que asegure aprendizajes y logros a todos nuestros alumnos, poniendo en práctica metodologías activas que incentiven a nuestros alumnos a asumir desafíos en el ámbito académico y tener altas expectativas de lo que son capaces de aprender y realizar. Orientamos nuestro trabajo al logro y superación de los más exigentes estándares de calidad.

##### **Educación Integral**

Nuestro objetivo prioritario es propiciar una educación integral, entendida como el desarrollo armónico de las capacidades intelectuales, físicas, psicológicas, socio-afectivas, culturales y trascendentales de cada estudiante. Nos proyectamos más allá de la actividad académica, potenciando el uso formativo del tiempo libre, la práctica del deporte, la organización de grupos y asociaciones, la participación en actividades culturales y recreativas. Encauzamos estas inquietudes a través de una variada gama de actividades extra-programáticas. Ofreciendo una diversidad de experiencias educativas, buscamos formar personas afectuosas, con una alta autoestima, inteligencia emocional y asertividad.

##### **Aprendizaje activo**

Desarrollamos una pedagogía activa, en donde el alumno es protagonista y artífice de su aprendizaje. Favorecemos el desarrollo de la iniciativa, creatividad, aptitudes personales, e interés por la investigación. Brindamos los medios para que el alumno “aprenda haciendo”<sup>1</sup> a través de la aplicación y experimentación de sus saberes. Él es nuestro principal foco de interés, y quien guía nuestras innovaciones didácticas, pedagógicas y metodológicas. Formamos alumnos comprometidos con su propio proceso de aprendizaje, libres de elegir, responsables, conscientes de sus límites y de sus capacidades para aprender.

##### **Profesores como mediadores**

Basamos el proceso de enseñanza-aprendizaje en la relación profesor-alumno. Tal como los alumnos son los protagonistas de su aprendizaje, los profesores, en constante capacitación, actualización y siempre asesorados y acompañados en su labor, juegan el rol de mediadores, es decir, son el puente que permite que los estudiantes logren los aprendizajes que no lograrían sin su ayuda.

##### **Eficiencia**

Constantemente estamos evaluando la efectividad con que logramos los objetivos de excelencia que nos hemos propuesto en todos los ámbitos educativos y formativos. Verificamos y evaluamos constantemente la calidad de los aprendizajes de nuestros alumnos y la adecuación de nuestras metodologías de enseñanza a sus necesidades y requerimientos. Nuestro objetivo es brindar educación de excelencia a niños y jóvenes, en función de que logren un buen enlace con la educación superior, u otro camino que ellos se propongan.

## **PRINCIPIOS ORIENTADORES**

### **Autoexigentes**

Nos caracterizamos por una búsqueda constante de la excelencia. Inculcamos los valores del esfuerzo y superación personal en todos los ámbitos de la educación. Formamos personas perseverantes, que enfrentan y superan dificultades, evalúan su trabajo y no se conforman sin antes dar lo mejor de sí.

### **Flexibles**

Nuestra comunidad se caracteriza por la capacidad para evaluar diferentes alternativas, para anticiparse y adaptarse a escenarios cambiantes y para desarrollar competencias y habilidades que nos permitan enfrentar adecuadamente nuevas demandas internas y externas.

### **Acogedores**

Formamos una comunidad con fuerte espíritu de familia, en la que se experimenta el compañerismo, la amistad, confianza, alegría y simplicidad de las relaciones.

### **Abiertos a la comunidad**

Nuestra comunidad es permeable al desarrollo y desafíos que nos presenta la sociedad. Mantenemos una apertura hacia la comunidad externa (Mineduc, Instituciones de Educación Superior, Fundaciones, etc.) e interna (apoderados, docentes, alumnos y personal administrativo). Estamos abiertos a la generación de alianzas y participación en proyectos de innovación pedagógica.

### **Honestos**

Nuestra propuesta educativa se basa en el fomento de la honestidad. Formamos personas guiadas por la verdad, confiables y auténticas, capaces de asumir sus errores, sus conocimientos y limitaciones.

### **Valoración de la Diversidad**

Valoramos las diferencias y la no discriminación, aunque nuestro sistema educacional está orientado a niños que sean capaces de alcanzar los objetivos propuestos, con un alto nivel de exigencia. Inculcamos principios de convivencia y apertura a través del diálogo y no a través de la coerción. Nuestros estudiantes deben ser capaces de desenvolverse adecuadamente en un contexto pluralista. Entregamos una educación laica, que integra una diversidad de visiones de mundo.

### **Respetuosos del medio social y cultural**

Fomentamos un reconocimiento de nuestra cultura por medio de la valoración de nuestro patrimonio histórico y cultural. Educamos en la integración de saberes que les permitan a nuestros estudiantes sentirse parte importante de nuestra nación, en diálogo con las formas de vida, costumbres y tradiciones de la sociedad en que nos insertamos. Propendemos a que nuestros alumnos respeten a la autoridad y a las instituciones sociales, y sean conscientes de las consecuencias que tienen sus acciones en el entorno social y natural.

## **DIAGNÓSTICO.**

### **ASPECTOS ACADÉMICOS**

#### **INDICE DE REPITENCIA**

Año	E. Básica	E. Media
2023	1,7%	2,1%
2022	2,4%	1,4%
2021	1,0%	2,0%
2020	0,5%	0,8%
2019	2,0%	7,0%
2018	3,0%	7,0%
2017	3,0%	6,0%
2016	4,0%	12,0%

Se ha mantenido un bajo nivel de índice de repitencia, muy inferior a los períodos de agitación social y prepandemia. Los años de educación a distancia demostraron que los alumnos valoraron y se ha adaptado mucho mejor a la educación presencial, su ritmo de trabajo y una normal exigencia académica.

**SIMCE HISTÓRICO**

Colegio Alicante del Rosal

**CUARTO BÁSICO**

<b>AÑO</b>	<b>LENGUAJE</b>	<b>MATEMÁTICA</b>	<b>Promedio</b>
2013	282	288	285,0
2014	285	297	291,0
2015	303	303	303,0
2016	314	312	313,0
2017	318	307	312,5
2018	321	305	313,0
2022	320	295	307,5
2023	319	308	313,5
<b>PROMEDIO</b>	<b>307,8</b>	<b>301,9</b>	<b>304,8</b>

**SIMCE HISTÓRICO**

Colegio Alicante del Rosal

**SEGUNDO MEDIO**

<b>AÑO</b>	<b>LENGUAJE</b>	<b>MATEMÁTICA</b>	<b>Promedio</b>
2013	288	335	311,5
2014	275	339	307,0
2015	285	335	310,0
2016	293	348	320,5
2017	276	356	316,0
2018	281	343	312,0
2022	278	340	309,0
2023	291	344	317,5
	<b>283,4</b>	<b>342,5</b>	<b>312,9</b>

Los resultados en las pruebas SIMCE aplicadas durante el año 2023 reflejan el trabajo realizado en los distintos niveles de nuestro establecimiento tanto por el cuerpo docente como por nuestros estudiantes. Lo anterior nos permite establecer promisorias proyecciones respecto de los resultados académicos durante los próximos años y se pueden interpretar como la consecución de aprendizajes significativos para nuestros estudiantes.

En cuarto año básico el promedio de las pruebas de Comprensión Lectora y Matemática se ubica sobre los 300 puntos. Estos resultados indican que en Comprensión lectora nuestro colegio se ubica 37 puntos sobre el promedio nacional. En el caso de Matemática, nuestro colegio se ubica 40 puntos sobre el promedio.

En segundo año medio el promedio de las pruebas de Comprensión Lectora y Matemática también se ubica sobre los 300 puntos. Destaca el resultado en Matemática cuyo promedio mejora en un alto rango de puntajes. Estos resultados, puestos en relación con el rendimiento nacional, indican que en Comprensión lectora nuestro colegio se ubica 22 puntos sobre el promedio. En el caso de Matemática, se ubica 56 puntos sobre el promedio.

Los excelentes resultados académicos en estas pruebas demuestran que el trabajo realizado por docentes y estudiantes ha dado como fruto la adquisición de aprendizajes significativos y de calidad. Todo lo anterior, resultado de un arduo trabajo sistemático coordinado por el equipo directivo y plasmado por los profesores en la sala de clases. Estos puntajes nos resultan importante porque son la representación de oportunidades para nuestros estudiantes en su futuro académico y profesional, lo que entendemos ha llevado a nuestros apoderados a elegirnos como alternativa educativa

## PAES

<b>PAES HISTÓRICO</b>						
<b>Colegio Alicante del Rosal</b>						
<b>NIVEL CUARTO MEDIO</b>						
<b>AÑO</b>	<b>COMPETENCIA LECTORA</b>	<b>COMPETENCIA MATEMÁTICA 1</b>	<b>PROMEDIO</b>	<b>COMPETENCIA MATEMÁTICA 2</b>	<b>HISTORIA Y C.SOCIALES</b>	<b>CIENCIAS</b>
<b>2022</b>	<b>750,3</b>	<b>702,6</b>	<b>726,45</b>	537,7	607,6	612,5
<b>2023</b>	<b>714,0</b>	<b>757,5</b>	<b>735,75</b>	534,6	607,2	610,2

El promedio de los puntajes alcanzados en la prueba PAES 2023 ubicaron a nuestro colegio en el quinto lugar entre todos los colegios particulares subvencionados del país, situación difundida por distintos medios de comunicación y que nos llena de orgullo,



porque es un reconocimiento al trabajo de todos los docentes y los asistentes de la educación.

Estos indicadores son el resultado de más de 12 años de trabajo. Nuestro colegio ha hecho una propuesta centrada a en la rigurosidad

Nombre del establecimiento	<b>Colegio Alicante del Rosal S.A</b>
Dependencia	<b>Fundación Alicante del Rosal</b>
Categorización	<b>Particular Subvencionado – Subvención compartida</b>
Año fundación	2003
Cursos que atiende	Desde Pre-kinder a IV medio
Número de cursos por nivel	6
Promedio alumnos por curso	40
Tipo de jornada	Parcial (PK-K-1°-2° EB) Completa (3°EB – IV Medio)
N° Semanas de Trabajo	Pre escolar, 1ª y 2º Básico 40 semanas /3ª básico a IIIª 38 semanas
N° de horas Pedagógica Semanal	1º y 2º Básico 32 hrs. 3º a 8ª 38 hrs. I y II. Medio 42 hrs. III y IV Medio 46. Hrs.

académica, la que se manifiesta en todos los niveles de escolaridad.

Esperamos que estos resultados permitan a nuestros estudiantes dar continuidad a su proceso de formación considerando sus intereses y proyectos. Nuestro deseo es seguir trabajando para mejorar permanentemente nuestra calidad académica, con el fin último de ofrecer a nuestros estudiantes diversas posibilidades de realización académica, profesional y personal.

### **3. SNED 2024-2025 (Sistema Nacional de Evaluación de Desempeño de Establecimientos Educativos)**

El artículo 16 de la ley N.º 19.410 creó un Sistema Nacional de Evaluación del Desempeño de los Establecimientos Educativos Subvencionados, que entrega como beneficio la denominada “subvención por desempeño de excelencia”, a aquellos establecimientos educacionales que sean seleccionados según cumplan una serie de requisitos. El mecanismo para los efectos de la determinación de los establecimientos de desempeño de excelencia se encuentra regulado por el decreto N° 66, de 2006, del Ministerio de Educación.

Nuestro establecimiento ha recibido la designación de *COLEGIO DE EXCELENCIA ACADÉMICA* para los años 2024 y 2025. Cabe recibido esta nominación durante los últimos 14 años en forma consecutiva, lo que nos llena de orgullo.

## **2.2 Aspectos Administrativos**

c) Docentes

d) Consejo Escolar

e) Equipo de Gestión Escolar

Nombre	Cargo
Jorge Gutiérrez Valenzuela	Director
María Teresa Olave Flores	Subdirectora
Cecilia Quinteros Salinas	Jefe de Ciclo sección Preescolar
Silvana Rebolledo Ili	Jefe de Ciclo 1°- 4° Básico
Konnie Vásquez Leyton	Jefe de Ciclo 5°- 8° Básico
Odette Ferriere Bertteti	Jefe de Ciclo Enseñanza Media
Paola Soto Vallejos	Jefe Técnico Pedagógico 1° - 4° Básico
Christian Olivares Morales	Jefe Técnico Pedagógico 5° - 8° Básico
Geraldine Rodríguez Olguín	Jefe Técnico Pedagógico E. Media

f) Equipo Técnico Pedagógico

Nombre	Cargo
Paola Soto Vallejos	Jefe Técnico Pedagógico 1° - 4° Básico
Christian Olivares Morales	Jefe Técnico Pedagógico 5° - 8° Básico
Geraldine Rodríguez Olguín	Jefe Técnico Pedagógico E. Media

g) Asistentes de la Educación

N° Asistentes de la Educación 94

2021	2022	2023
Fútbol damas - varones	Fútbol – damas - varones	Fútbol – damas - varones
Hándbol – Voleibol	Hándbol – Voleibol	Hándbol – Voleibol
Voleibol Básica	Voleibol Básica	Voleibol Básica
Básquetbol Media	Básquetbol damas - varones	Básquetbol damas - varones
Mini Básquetbol	Danza Urbana	Danza urbana
Atletismo	Atletismo	Zumba
Jazz dance	Jazz dance	Danza árabe
Danza árabe	Danza árabe	Computación y robótica
Computación y robótica	Computación y robotica	Chearleaders
Chearleaders	Chearleaders	Danza –Patín
Danza –Patín	Danza –Patín	Danza y Coreografía
Psicomotricidad	Psicomotricidad	Gimnasia Ritmica
Gimnasia Ritmica	Gimnasia Ritmica	Futsal
Futsal	Futsal	Música
Música	Música	

h) Actividades Extraescolares entregadas en forma gratuita a nuestro alumnos en los tres

últimos años:

## 2.3 Aspectos Institucionales – GESTION INSTITUCIONAL

LIDERAZGO	
Fortalezas	Debilidades
Apoyo, asesoramiento y acompañamiento constante del Equipo Directivo a todos los docentes en su trabajo de aula.  Práctica de Dirección de puertas abiertas que mantiene una comunicación abierta y expedita con todos los agentes involucrados en el proceso de aprender y enseñar.	Insistir en la aplicación y corrección de planes ya implementados en el establecimiento, tales como Dominio Lector.

GESTION CURRICULAR	
Fortalezas	Debilidades
Se garantiza una educación de calidad y equidad a través de una constante supervisión y	Mantener las metas académicas propuestas como lo son 750 puntos ponderados en la PAS en todos los subsectores y sobre 300 puntos

CONVIVENCIA ESCOLAR	
Fortalezas	Debilidades
Creación y mantención de un clima de convivencia adecuado para el logro de los aprendizajes manteniendo redes de apoyo y estimulando la confianza y colaboración entre docentes, alumnos, padres apoderados y	Insistir en la colaboración pedagógica entre docentes para la obtención de mejores resultados, ya que es responsabilidad de todos los actores y subsectores involucrados.

RECURSOS	
Fortalezas	Debilidades
El establecimiento cuenta con una amplia gama de recursos materiales (textos, guías, pizarras interactivas, equipos tecnológicos), además recursos humanos de calidad que inciden en la educación de equidad y calidad para todos	

### 3.1 VISION DE FUTURO

## **CAPITULO III: MARCO FILOSOFICO CURRICULAR**

### 3.2 LA MISION INSTITUCIONAL

“Promover la formación de buenas personas, a través de una educación de calidad que permita el desarrollo integral de sus alumnos y alumnas, con respeto a la diferencias individuales, mediante el cultivo de los valores, conocimientos y destrezas para servir a la comunidad en forma activa, responsable y solidaria”.

### 3.3 IDENTIDAD DEL ESTABLECIMIENTO

Si bien pertenecemos a una red educacional de una red de ocho colegios Alcantara-Alicante, somos absolutamente independientes entre sí y como Colegio Alicante del Rosal poseemos una fuerte identidad como establecimiento que se preocupa del conocimiento, que forma a sus alumnos en todas las áreas de las ciencias, las artes y la actividad física, sin descuidar la formación personal, espiritual y valórica, pues entendemos al ser humano como un ser integral e integrador. Esto queda fuertemente plasmado en nuestro Himno Institucional, cuya música fue compuestas por nuestras

profesora señoras Marcela Moreira y Soledad Rodríguez y la letra del apoderado señor Santiago Morales; que incluimos a continuación:

Eres hoy del saber anhelado  
Voz del triunfo por siempre alcanzar  
En las artes ,las letras y las ciencias  
La verdad del Alicante del Rosal.

Cada día es la palabra inquieta  
Cimiento de toda razón  
Que en tus aulas se vuelve bandera  
Alicante del Rosal como el sol.

Coro: adelante Alicante  
Del Rosal en el corazón  
Nos entregas la huella vibrante  
De enseñanza, justicia y honor.

Tus principios entregan valores  
Por la vida , la fe , el amor  
La honradez , la hermandad , la sonrisa  
Y la meta de ser siempre el mejor.

### 3.4. OBJETIVO GENERAL

Formar ciudadanos críticos, autocríticos, reflexivos y con sólidos valores que aporten a su desarrollo integral y se inserten en la sociedad como individuos activos y proactivos.

### 3.4. OBJETIVOS

1.- “ Nuestro objetivo prioritario es propiciar una educación integral, entendida como el desarrollo armónico de las capacidades intelectuales, físicas, psicológicas, socio-afectivas, culturales y trascendentales de cada estudiante .Nos proyectamos más allá de la actividad académica, potenciando el uso formativo del tiempo libre, la práctica del deporte, la organización de grupos y asociaciones, la participación en actividades culturales y recreativas. Encauzamos estas inquietudes a través de una variada gama de actividades extra-programáticas. Ofreciendo una diversidad de experiencias educativas, buscamos formar personas afectuosas, con alta autoestima, inteligencia emocional y asertividad”.

2.- “Nos orientamos a entregar una educación científico-humanista de calidad. Enfatizamos la excelencia académica, entendida como un esfuerzo conjunto por proporcionar una enseñanza de máxima calidad en todas las áreas del conocimiento. Constantemente estamos poniendo en práctica nuevas metodologías de enseñanza. A su vez, nuestros alumnos destacan por asumir desafíos en el ámbito académico y tener altas expectativas de lo que son capaces de aprender y realizar. Orientamos nuestro trabajo al logro y superación de los más exigentes estándares de calidad.”

3.- “Desarrollar una pedagogía activa, donde el alumno es protagonista y artífice de su aprendizaje. Favorecemos el desarrollo de la iniciativa, creatividad, aptitudes personales e interés por la investigación. Brindamos los medios para que el alumno “aprenda haciendo” a través de la aplicación y experimentación de sus saberes. Él es nuestro principal foco de interés, el que guía nuestras innovaciones didácticas, pedagógicas y metodológicas. Formamos alumnos comprometidos con su propio proceso de aprendizaje, libres de elegir, responsables, conscientes de sus límites y de sus capacidades para aprender.”

4.-“Fomentar un reconocimiento de nuestra cultura por medio de la valoración de nuestro patrimonio histórico y cultural. Educamos en la integración de saberes que les permitan a nuestros alumnos sentirse parte importante de nuestra nación, en diálogos con las formas de vida, costumbres y tradiciones de la sociedad en que nos insertamos. Propendemos a que nuestros

alumnos respeten a la autoridad y a las instituciones sociales, y sean conscientes de las consecuencias.”

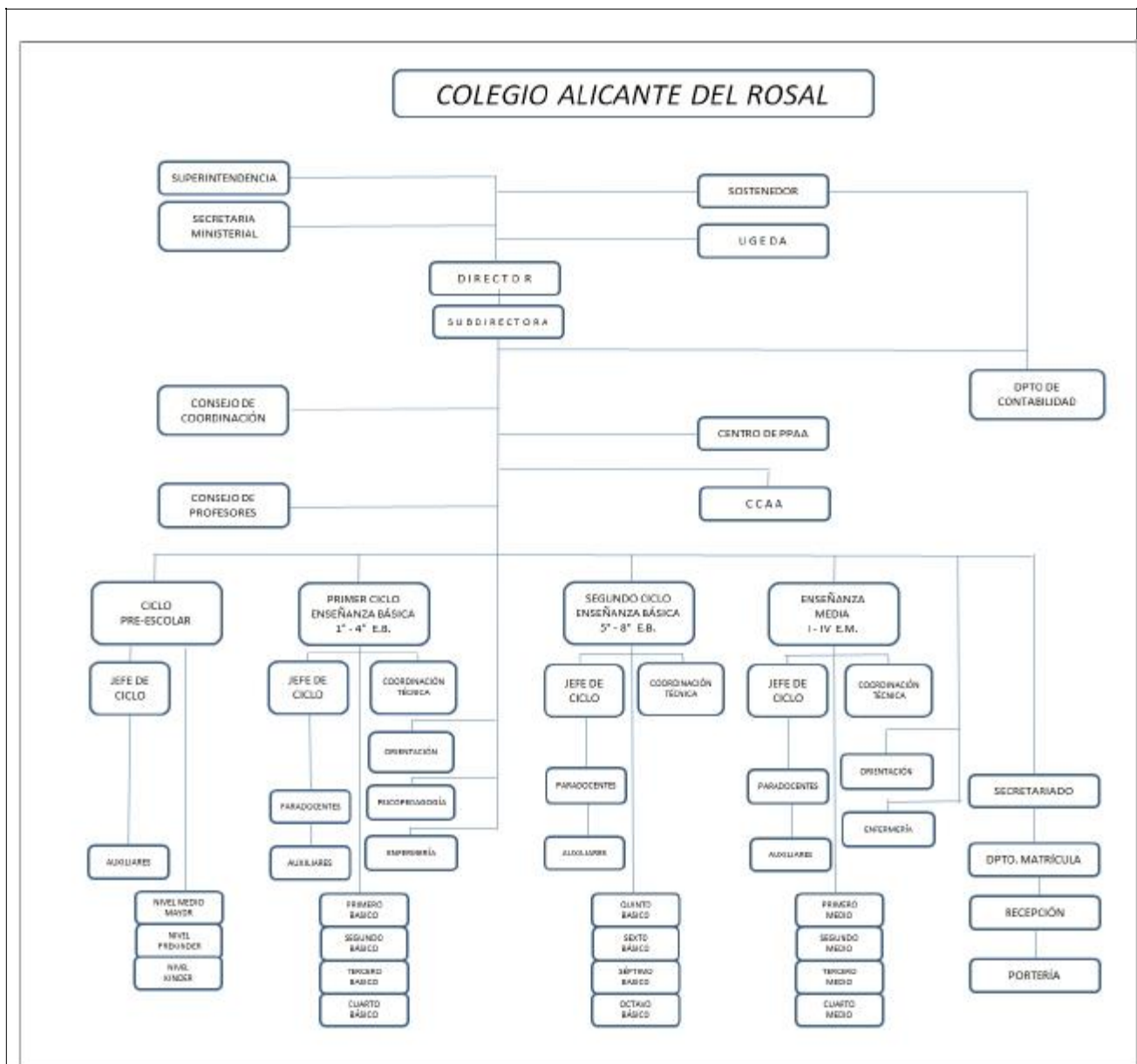
5.-“Valorar las diferencias y la no discriminación. Inculcamos principios de convivencia, libertad de expresión y apertura a través del diálogo. Nuestros estudiantes son capaces de desenvolverse adecuadamente en un contexto pluralista. Entregamos una educación laica que entrega una diversidad de visiones del mundo”.

6.-“Potenciar la participación activa, coordinada e integrada de los distintos miembros de la comunidad educativa en la formación de nuestros alumnos. Impulsamos principalmente las iniciativas provenientes de nuestros docentes y equipo de gestión, quienes de una manera proactiva van generando espacios y experiencias formativas que le dan sentido a nuestro trabajo”.

7.-“Nuestra propuesta educativa busca fomentar la honestidad. Formamos personas guiadas por la verdad, confiables y auténticas, capaces de asumir sus errores, sus conocimientos y limitaciones”.

## CAPITULO IV: ORGANIZACIÓN INSTITUCIONAL

### 4.1 ORGANIGRAMA



## 4.2 EQUIPO DE GESTIÓN ESCOLAR

### a) Integrantes

Nombre	Cargo
Jorge Gutiérrez Valenzuela	Director
María Teresa Olave Flores	Subdirectora
Cecilia Quinteros Salinas	Jefe de Ciclo sección Preescolar
Silvana Rebolledo Ili	Jefe de Ciclo 1°- 4° Básico
Konnie Vásquez Leyton	Jefe de Ciclo 5°- 8° Básico
Odette Ferriere Bertteti	Jefe de Ciclo Enseñanza Media
Paola Soto Vallejos	Jefe Técnico Pedagógico 1° - 4° Básico
Christian Olivares Morales	Jefe Técnico Pedagógico 5° - 8° Básico
Geraldine Rodríguez Olguín	Jefe Técnico Pedagógico E. Media

### b) Funcionamiento

Son profesores titulados que tienen a cargo el desempeño de funciones directivas de acuerdo con los fines y objetivos de la educación del establecimiento

### c) Objetivos:

<input type="checkbox"/> Promover las innovaciones necesarias para procurar la excelencia académica y el cumplimiento de las metas del colegio.
<input type="checkbox"/> Determinar objetivos propios del establecimiento con el requerimiento de la comunidad escolar y de la comunidad local.
<input type="checkbox"/> Establecer estrategias y planes de trabajos para el cumplimiento de los objetivos del colegio.
<input type="checkbox"/> Propiciar un ámbito educativo en el establecimiento, estimulando el trabajo de todos los funcionarios, creando condiciones favorables para la obtención de objetivos.

### d) Metas:

<input type="checkbox"/> Fomentar el buen rendimiento de los alumnos.
<input type="checkbox"/> Disminuir el índice de repitencia.

## 4.3 EQUIPO TÉCNICO PEDAGÓGICO

### a) Integrantes

Nombre	Cargo
Cecilia Quinteros Salinas	Jefe de UTP sección Preescolar
Paola Soto Vallejos	Jefe de UTP 1° a 4° básico
María Fernanda Varela Zepeda	Jefe de UTP 5° a 8° básico
Geraldine Rodríguez Olguín	Jefe de UTP I° a IV° medio

### b) Funcionamiento

Organizar, supervisar, acompañar y evaluar el desarrollo de las actividades curriculares.

### c) Objetivos:

<input type="checkbox"/> Velar por el rendimiento escolar de los alumnos, procurando su mejoramiento permanente.
<input type="checkbox"/> Instruir a los docentes en el uso, manejo y cumplimiento de los reglamentos del colegio y supervisar su desempeño.
<input type="checkbox"/> Propiciar la integración horizontal y transversal entre los diversos programas de estudios de los diferentes subsectores.
<input type="checkbox"/> Instruir y supervisar a los docentes en la organización, programación y desarrollo de las actividades de planificación, aplicación de planes y programas de estudio y evaluación.



<input type="checkbox"/> Supervisar el desempeño docente en aula.
<input type="checkbox"/> Supervisar la calidad de la producción del material didáctico, la preparación de las clases, la elaboración y aplicación de las pruebas, la administración de los libros de clases y todo lo que compete a la labor docente.
<input type="checkbox"/> Contribuir en la evaluación del desempeño docente.
<input type="checkbox"/> Atender a alumnos y apoderados y orientarlos entregándoles la información adecuada.

d) Metas:

<input type="checkbox"/> Mejorar de la educación de nuestros alumnos de manera integral, utilizando como referencia los resultados de las evaluaciones externas.
--

#### 4.6 REFLEXIÓN PEDAGÓGICA

a) Funcionamiento

Consejos de Profesores-Reuniones de Departamentos
---

b) Objetivos:

<input type="checkbox"/> Evaluar niveles de aprendizajes de los alumnos.
<input type="checkbox"/> Valorar y compartir prácticas pedagógicas exitosas.
<input type="checkbox"/> Replantear y corregir prácticas pedagógicas propias y ajenas para mejorar la labor.
<input type="checkbox"/> Analizar resultados obtenidos por los alumnos para identificar las razones de ellos.
<input type="checkbox"/> Reflexionar acerca de metodologías y estrategias utilizadas con la finalidad de mantener aquellas que son exitosas y eliminar o corregir las que no son adecuadas.
<input type="checkbox"/> Analizar estrategias evaluativas e instrumentos de evaluación aplicados.

c) Metas:

<input type="checkbox"/> Lograr aprendizajes significativos para todos nuestros alumnos.
<input type="checkbox"/> Procurar reducir al máximo los niveles de reprobación en los diversos subsectores.
<input type="checkbox"/> Promover un trabajo organizado y planificado del proceso de Enseñanza-Aprendizaje.
<input type="checkbox"/> Optimizar los procesos evaluativos.

## CAPITULO V: MARCO OPERATIVO

Indicador	Meta
PAES	Alcanzar en las distintas Pruebas de Selección Universitaria, un mínimo de 750 puntos promedio ponderados como colegio. (Puntaje max. 1.000 puntos)
SIMCE	Alcanzar en las distintas Pruebas SIMCE y en todas las asignaturas
Repitencia.	No superar el 3 % a nivel colegio en reprobación escolar.
Deserción	No superar el 3 % a nivel colegio en deserción escolar.
Ingreso Educación Superior	Alcanzar al menos un 80% de ingreso de nuestros alumnos a diversas Instituciones de Educación Superior.

## **5.1 METAS INSTITUCIONALES**

